

[Blogartikel](#) > Chicchi di caffè e palline da tennis

Chicchi di caffè e palline da tennis

2 maggio 2019

Tem: [Sistemi di rilevamento e previsione](#)

Come abbiamo appreso nell'ultimo blog della serie sulla grandine, misurare la grandine non è un compito facile. Tuttavia, le misurazioni al suolo sono essenziali per verificare e migliorare le previsioni. Questa terza parte della serie parla di come voi ci avete già aiutato a misurare la grandine e come potete continuare ad aiutarci in futuro.

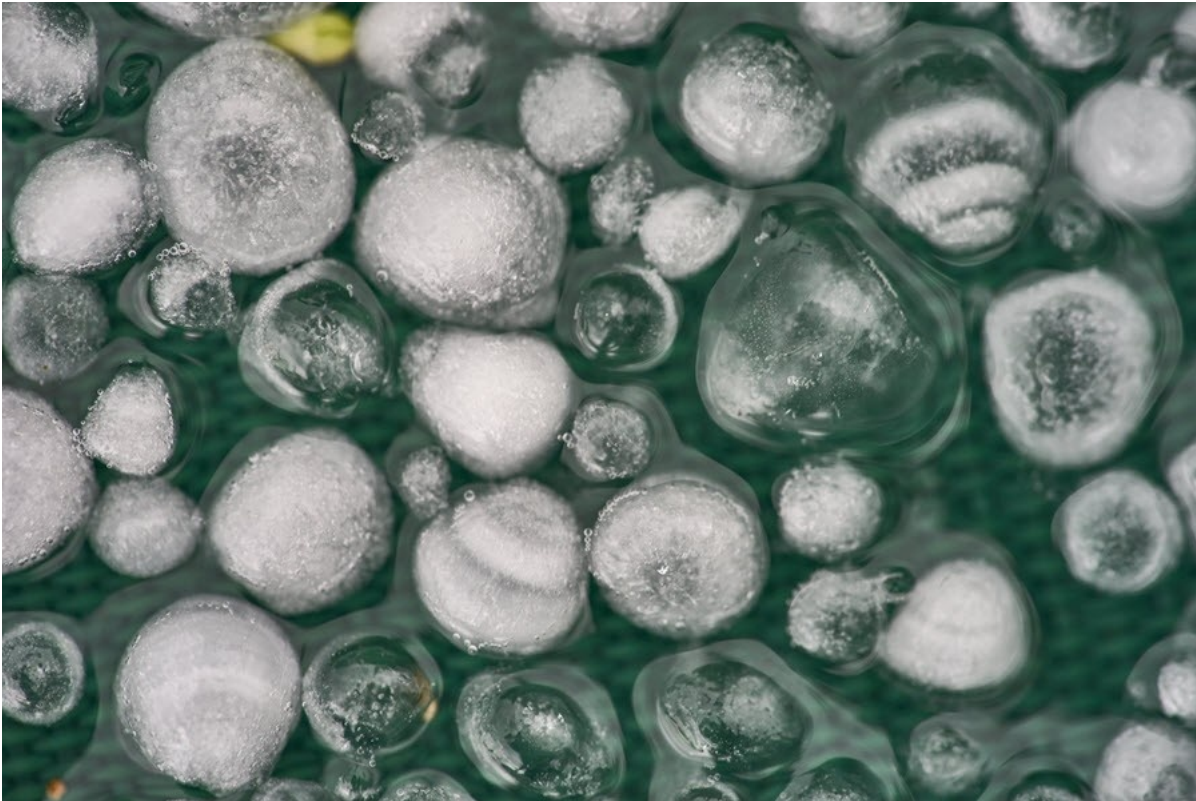


Foto: www.unsplash.com

Le categorie "chicco di caffè" e "pallina da tennis" sono due delle sei categorie di grandezza della grandine che gli utenti dell'App di MeteoSvizzera possono segnalare. Nel maggio 2015, in collaborazione con il Laboratorio Mobiliare per i rischi naturali dell'Università di Berna, è stata introdotta nell'applicazione una funzione di segnalazione della grandine che affronta una delle maggiori sfide della ricerca sulla grandine: osservare l'occorrenza di grandine e misurarne la dimensione.

Nei quattro anni trascorsi da maggio 2015, circa 40.000 utenti anonimi hanno inviato circa 60.000 segnalazioni di grandine. Un numero di segnalazioni di grandine così denso in termini di spazio e di tempo è unico al mondo. Ringraziamo tutti coloro che fino ad oggi hanno inviato uno o più

segnalazioni di grandine!

Cosa facciamo con le vostre segnalazioni di grandine?

Come esempio di utilizzo delle segnalazioni, mostriamo qui di seguito il confronto delle segnalazioni di grandine con i risultati di un algoritmo di grandine basato su dati radar per il 30 maggio 2018 nella Svizzera nord-orientale. Durante questo giorno sono stati segnalati grossi chicchi di grandine, soprattutto nella regione di Baden. L'algoritmo stima in quali regioni esistono le condizioni necessarie per la grandine e dà una probabilità che si verifichi questo fenomeno. Tali confronti tra i risultati dell'algoritmo radar e le osservazioni di grandine segnalate sono stati effettuati sistematicamente per tutte le segnalazioni ricevute. In futuro vorremmo utilizzare le segnalazioni per migliorare le previsioni della grandine a breve termine. A questo scopo analizzeremo le condizioni meteorologiche che hanno portato alla grandine segnalata per riconoscere situazioni che si ripetono.

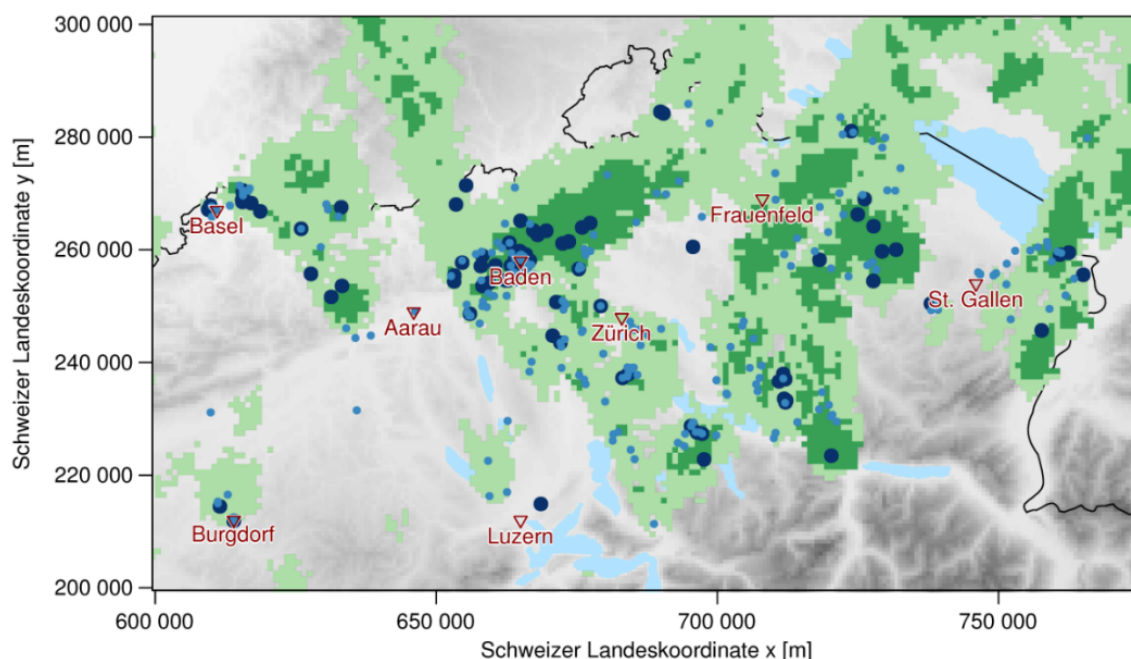


Figura 1: probabilità massima giornaliera di grandine (verde chiaro: $\geq 50\%$ - grandine possibile, verde scuro: 100% - molto probabile) e segnalazioni di grandine (blu chiaro: grandine e piccola grandine (fino alla classe di grandezza "chicco di caffè" inclusa), blu scuro: grandine più grande (dalla classe di grandezza "1 CHF" = 2,3 cm di diametro) nella Svizzera nord-orientale il 30 maggio 2018. Anche alcuni laghi, città, confini nazionali e topografia sono indicati per l'orientamento. Fonte: MeteoSvizzera e Laboratorio Mobiliare

Tali confronti tra i risultati dell'algoritmo radar e le osservazioni di grandine segnalate sono stati effettuati sistematicamente con tutte le segnalazioni ricevute. In futuro, vorremmo utilizzare gli annunci grandine per migliorare le previsioni a breve termine della grandine. A questo scopo analizzeremo le esatte condizioni meteorologiche che hanno portato alla grandine segnalata per identificare modelli di ripetizione che favoriscono la grandine.

Come si segnala la grandine nell'App di MeteoSvizzera?

Con i seguenti passaggi, che possono essere visualizzati anche nella serie di immagini qui di seguito, è possibile segnalare facilmente la grandine durante un temporale:

1. cliccare su "Animazioni" sulla schermata iniziale dell'App di MeteoSvizzera,
2. attivare il pulsante in basso a destra con i tre piccoli triangoli e selezionare "Annuncio grandine" in alto a destra,

- stimare a quali delle classi di dimensione elencate appartengono più probabilmente i chicchi di grandine più grandi vicino a voi e selezionare questa classe; se non c'è grandine, si prega di segnalare "nessuna grandine",
- sotto le possibili classi di dimensione viene indicata la vostra posizione GPS e l'ora; si prega di controllarle (se questa informazione non fosse visibile, la localizzazione GPS dello smartphone sarà probabilmente disattivata).
- controllare nuovamente tutti i dati e premere "inviare". Grazie mille!



Ordine di grandezza delle classi di dimensione dei chicchi di grandine usate nell'App di MeteoSvizzera

C'è anche la possibilità di segnalare la grandine a posteriori. La località, la data e l'ora possono essere modificate manualmente utilizzando la freccia a destra delle informazioni sulla località (vedi punto 4 sopra).

Se possibile, preferiamo una segnalazione durante l'evento di grandine, poiché la localizzazione è più precisa rispetto a un annuncio grandine a posteriori.

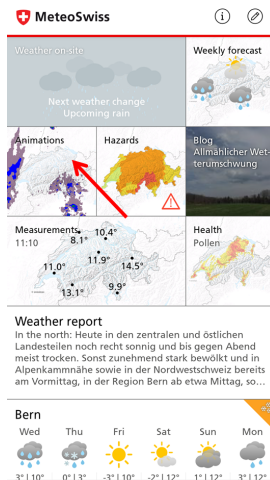


Immagine 1 / 5



Figura 1/5: Passo 1 dell'annuncio grandine

Come mai si può segnalare „nessuna grandine“?

Un annuncio di "nessuna grandine" durante una giornata temporalesca o subito dopo una grandinata è interessante per noi quanto la dimensione della grandine. Con queste segnalazioni – infatti - è possibile analizzare con maggiore precisione lo sviluppo dei temporali e comprendere ancora meglio i complicati processi dietro alla loro formazione, al loro sviluppo e la loro dissipazione. Questa classe è adatta anche per testare la funzione di reporting nei giorni senza temporali.

Serie di blog sulla grandine - Primavera 2019

Parte 1: [Ghiaccio dal cielo](#)

Parte 2: [Una climatologia della grandine per la Svizzera](#)

[L'App di MeteoSvizzera](#)

[Hagelforschung am Mobiliar Lab für Naturrisiken der Universität Bern](#)

[Ricerca sulla grandine presso il Laboratorio Mobiliare per i rischi naturali dell'Università di Berna](#)
 (in tedesco)

La funzione di commenti è stata disattivata per questo post.

[Formulario di contatto](#)

Commenti (0)

Ulteriori informazioni

Documenti

Prodotti

Progetti

Link

News

Agenda

EN (cq) Validierungs-Info

- EN (cq) Keine Linklistenseite
gefunden unter: [/content
/meteoswiss/it/meta/rssfeeds]