

MeteoSvizzera

Bollettino del clima Ottobre 2011

09 novembre 2011

Dai rilevamenti effettuati dalle stazioni meteorologiche di MeteoSvizzera, a livello nazionale l'ottobre 2011 risulta circa 0.6 gradi più caldo della norma 1961-1990. In molte regioni della Svizzera le precipitazioni sono restate sotto la media, in particolare in Ticino, all'ovest e in alcune parti del Vallese. Sul pendio nordalpino e nel nord dei Grigioni il mese è invece stato bagnato o persino molto bagnato come nella regione di Davos. Nonostante le precipitazioni localmente abbondanti, in tutto il Paese il soleggiamento ha superato la norma, soprattutto nelle valli nord alpine battute dal favonio e sull'estremo sud del Ticino.

Estate indiana nei primi giorni di ottobre

Il tempo autunnale soleggiato e molto mite avuto in settembre si è protratto anche nella prima parte di ottobre, con temperature massime a basse quote generalmente tra 20 e 24 gradi e punte in Ticino e nel Vallese centrale di oltre 25 gradi (giorni estivi). Il 4 ottobre anche a Basilea è stato registrato un giorno estivo, ma a basse quote al nord delle Alpi il caldo è stato spesso mitigato dalla formazione di nebbia. A media quota si sono così rilevati valori solo leggermente inferiori alla pianura e l'isoterma di zero gradi ha toccato i 4000 metri di quota. Nel Vallese e in Engadina, fino alla quota di 1800 metri la temperatura ha superato i 20 gradi e nei primi 6 giorni di ottobre, in generale a media e alta quota, così come anche nelle zone di pianura del versante sudalpino, lo scarto positivo della temperatura è stato di 4-6 gradi.

Importanti nevicate seguite da alluvioni al nord delle Alpi

Nella notte tra il 6 e il 7 ottobre, la regione alpina è stata interessata da una massiccia invasione di aria polare fredda da nordovest. Particolarmente al nord il calo di temperatura si è fatto sentire in maniera sensibile e al 7 la massima sul versante nord alpino non ha superato i 10-14 gradi, mentre l'8 il tempo è stato quasi invernale con abbondanti nevicate fin sotto i 1000 metri di quota. Nel canton Glarona la neve è arrivata fino a 600 metri circa, mentre in pianura la temperatura è restata a valori tra 5 e 10 gradi, accompagnata da piogge scroscianti. Nelle Alpi centrali e orientali la coltre di neve fresca ha superato i 50 cm e la maggior parte dei passi alpini ha dovuto venir chiusa, mentre le linee ferroviarie in quota hanno subito interruzioni.





Breve schiarita, domenica 9 ottobre 2011, nella località di Braunwald immersa nella neve (foto D. Gerstgasser).

Nella notte sul 10 ottobre invece, aria molto umida e mite ha raggiunto la regione alpina. In origine, la massa d'aria si trovava nella zona subtropicale dell'Atlantico, a sud delle Azzorre, dove si è arricchita notevolmente di vapore d'acqua. Essa si è poi spostata verso le Isole Britanniche dove è stata inglobata da veloci correnti nordoccidentali e convogliata verso le Alpi. Sul pendio nordalpino ha in seguito subito un forte sollevamento orografico che ha portato a ingenti quantitativi di precipitazioni. Localmente, nell'Oberland Bernese e nella Svizzera centrale in sole 18 ore sono caduti oltre 60 mm di acqua. In queste regioni un simile quantitativo è registrato solo ogni 5 o 10 anni. L'aria mite ha pure provocato un vistoso rialzo dell'isoterma di zero gradi che a sua volta ha causato la fusione della neve caduta in precedenza e un notevole aumento del deflusso dei fiumi. In molte località si è così creata una situazione critica per l'acqua alta e in particolare nella valle della Kander si sono verificate alluvioni con danni importanti. Presso Mitholz la linea del Lötschberg è stata sommersa e una galleria stradale è stata invasa dall'acqua e dai detriti, diventando un fiume in piena. In totale, dalla sera del 6 ottobre fino a mezzogiorno del 10 ottobre, sul pendio nord alpino sono caduti oltre 100 mm di acqua (Glarona 149 mm, Engelberg 139 mm, Elm 128 mm, Adelboden 118 mm, Grimsel 181 mm e Säntis 222 mm)

Il sud al riparo delle Alpi

Sul versante sudalpino la perturbazione della notte sul 7 ottobre ha pure provocato rovesci e temporali, ma senza causare precipitazioni di rilievo. Essa è poi stata seguita da una situazione di vento da nord che nel Ticino centrale e meridionale ha portato tempo soleggiato e temperature massime sui 18 gradi. Con l'arrivo dell'aria subtropicale e grazie all'influsso favonico, l'11 è stata registrata un'altra giornata estiva, con la massima sui 28 gradi.

Al nord neve fino a basse quote poi favonio, al sud sbarramento

Anche al nord, dopo la fase alluvionale è seguito un periodo di tempo autunnale mite e ben soleggiato, con massime sui 17-20 gradi. Attorno a metà mese una situazione di bise ha invece portato aria nettamente più fredda e sull'Altopiano spesso nebbia alta. Il 19, un'ulteriore invasione di aria polare ha portato neve fino a quote relativamente basse nella Svizzera nordorientale. L'alta pressione che si è in seguito formata sull'Europa centrale nordorientale ha invece portato alla formazione di nebbia di nuovo sull'Altopiano e anche al sud delle Alpi. La temperatura su entrambi i versanti delle Alpi è divenuta più rigida, con qualche lieve gelata notturna.

Nell'ultima settimana del mese si sono invece fatte sentire delle correnti sudoccidentali che hanno causato una situazione di sbarramento al sud con abbondanti precipitazioni in Ticino il 25 ottobre. Al sud la temperatura massima si è fermata a 9 gradi mentre al nord nelle zone toccate dal favonio è salita fino a 20 gradi circa. In seguito, nonostante i venti da sud, l'apporto di umidità è diminuito ed è tornato il sole con le temperature che hanno subito un generale rialzo in tutta la Svizzera.

Bilancio mensile

Sul versante sudalpino, nella regione del lago di Ginevra, nelle valli nordalpine percorse dal favonio e in generale in montagna, l'ottobre 2011 è stato di circa 1 grado più caldo della norma 1961-1990. Valori di temperatura leggermente inferiori alla norma sono invece stati registrati nella regione dell'alto Vallese - Gottardo – nord e centro dei Grigioni. In particolare nel Ticino, ma anche nel Giura, sull'Altopiano e nel Vallese le precipitazioni sono risultate inferiori alla norma. Per contro, sul pendio nordalpino e nella regione di Davos sono caduti quantitativi di 150 fino a 200% della media. Il soleggiato è stato generoso ovunque con valori tra 130 e 150% della media.

Valori mensili di stazioni scelte della rete di MeteoSvizzera paragonati alla norma.

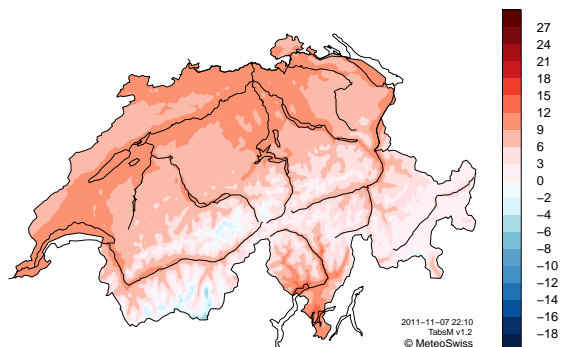
stazione	altitud.	temperatura (°C)			soleggiamento (h)			precipitazioni (mm)		
	m	media	norma	deviaz.	somma	norma	%	somma	norma	%
Bern	553	8.9	8.6	0.3	169	119	142	63	73	86
Zürich	556	9.5	9.3	0.2	126	105	120	75	69	108
Genève	420	11.0	10.1	0.9	158	114	138	36	77	47
Basel	316	11.0	10.1	0.9	151	120	126	46	51	90
Engelberg	1036	7.2	6.9	0.3	160	130	123	151	96	157
Sion	482	10.4	9.5	0.9	207	157	132	35	50	69
Lugano	273	13.5	12.5	1.0	203	152	133	53	140	38
Samedan	1709	2.4	3.2	-0.8	184	158	116	51	58	87

norma Media pluriennale 1961-1990
deviaz. Deviazione della temperatura dalla norma
% Percentuale rispetto alla norma (norma=100%)

Temperatura, precipitazioni e soleggiamento, Ottobre 2011

Valori rilevati

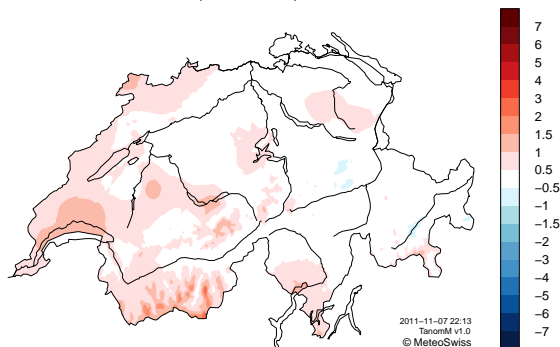
Temperatura media mensile (°C)



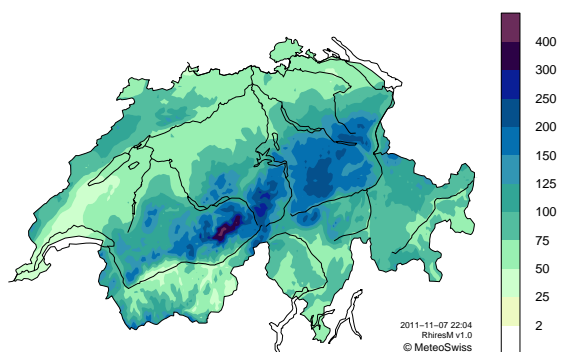
Deviazione dalla norma

Deviazione della temperatura mensile dalla norma

(Ref. 1961-1990)

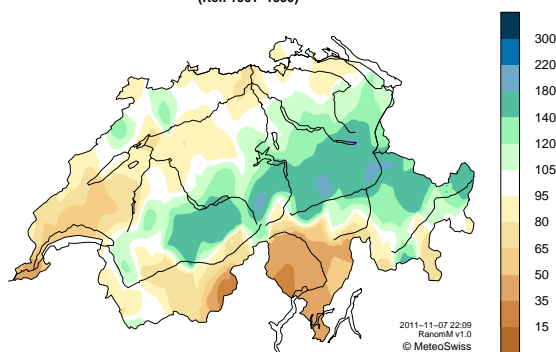


Precipitazioni mensili (mm)

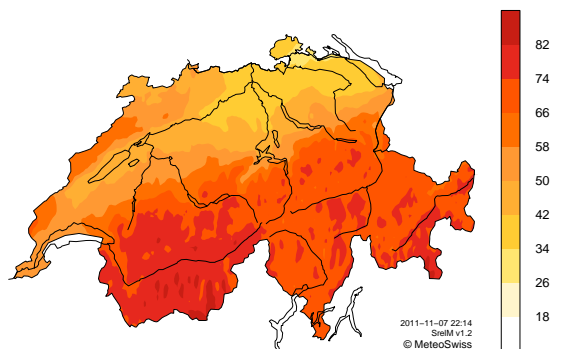


Precipitazioni mensili in % della norma

(Ref. 1961-1990)

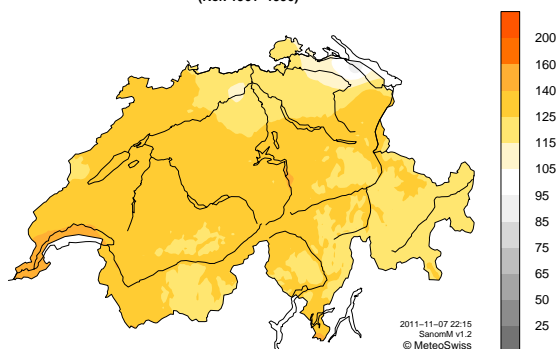


% del soleggiamento mensile possibile



Soleggiamento mensile in % della norma

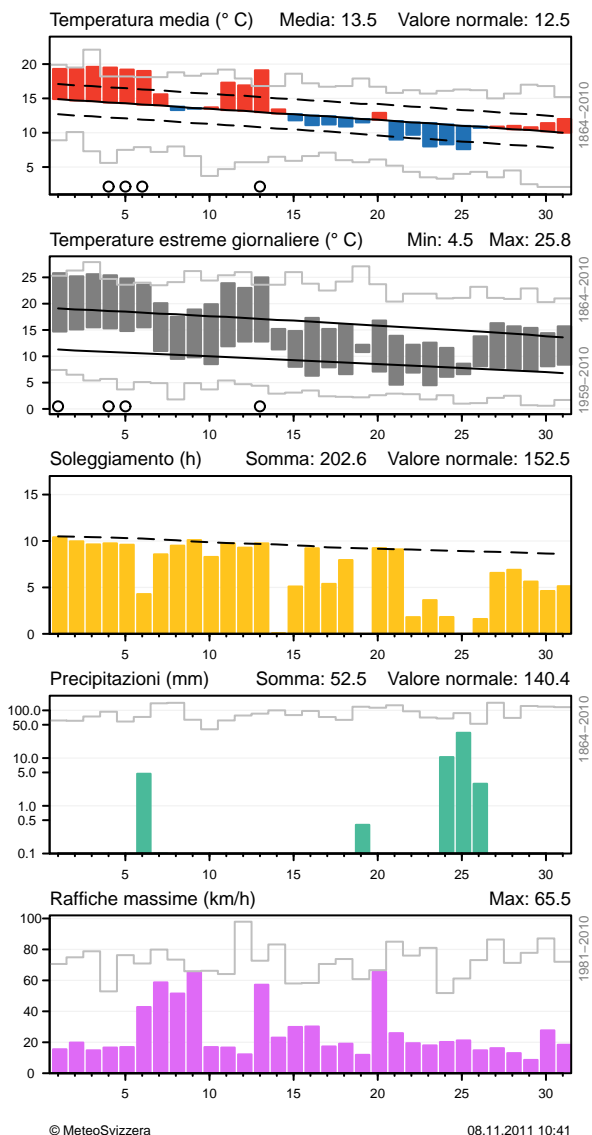
(Ref. 1961-1990)



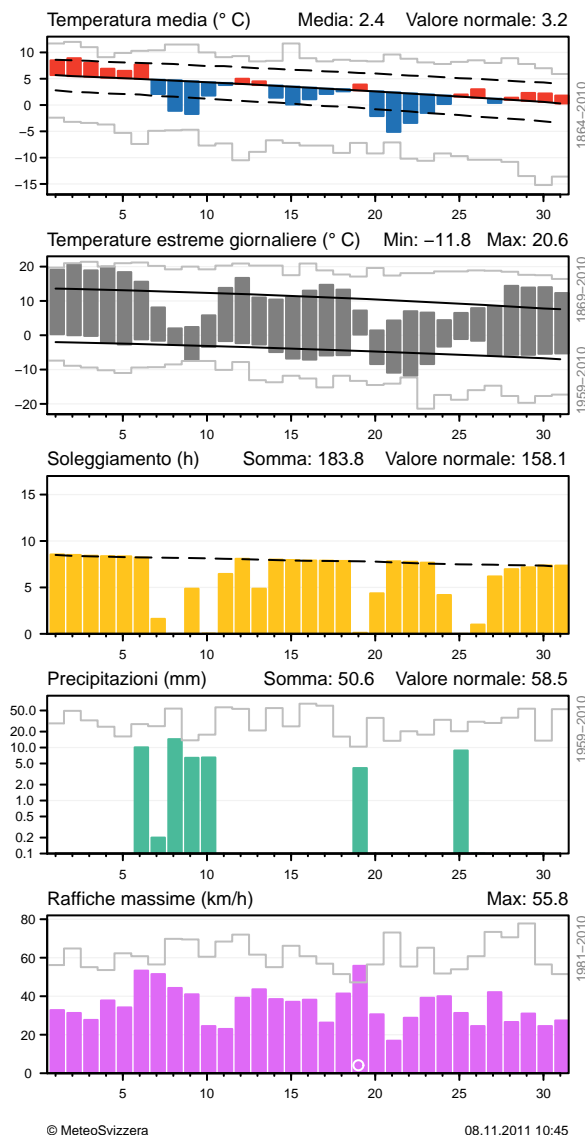
Distribuzione della temperatura, precipitazioni e soleggiamento per il mese considerato. Sono riportati i valori rilevati (a sinistra) e le rispettive deviazioni dalla norma 1961-1990 (a destra).

Andamento del tempo nel mese di Ottobre 2011

Lugano (273 m)
Ottobre 2011

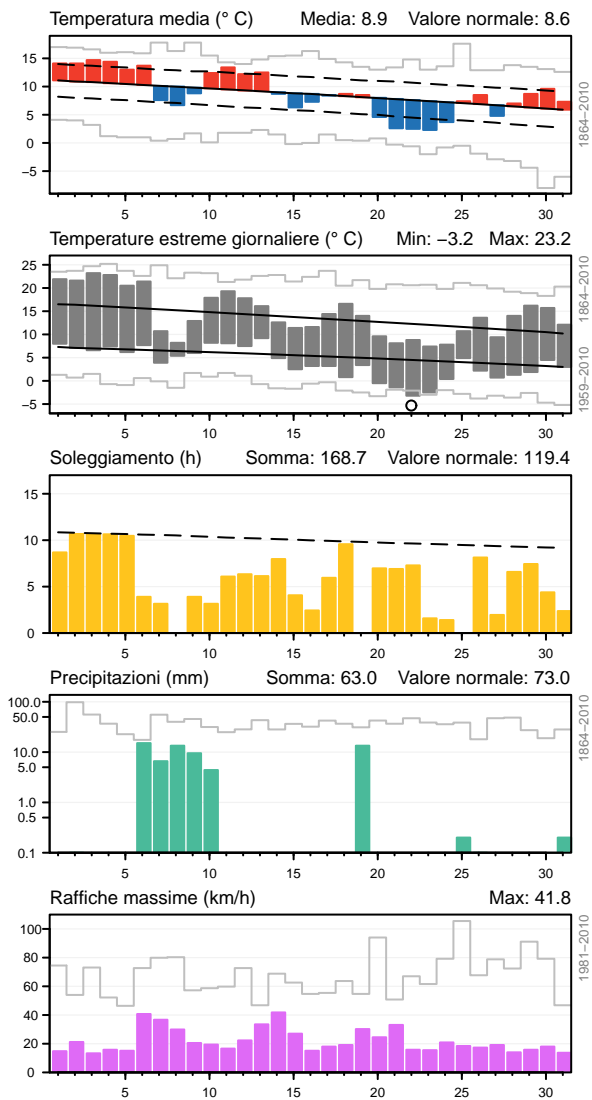


Samedan (1709 m)
Ottobre 2011



Andamento giornaliero della temperatura (media e massima/minima), soleggiamento, precipitazioni e vento (raffiche) alle stazioni di Lugano e Samedan. Per la temperatura media, nel grafico è evidenziato lo scarto positivo o negativo dalla norma 1961-1990, mentre per gli estremi è messa in risalto l'escursione dei valori. Inoltre, per i parametri rilevati, sono segnalati anche eventuali valori primato (che possono avere periodi di riferimento variabili). Un primato giornaliero è indicato con [O], un primato mensile con [●]. I valori mancanti sono contrassegnati con [★]. Spiegazioni dettagliate per l'interpretazione dei grafici sono riportate in coda al resoconto.

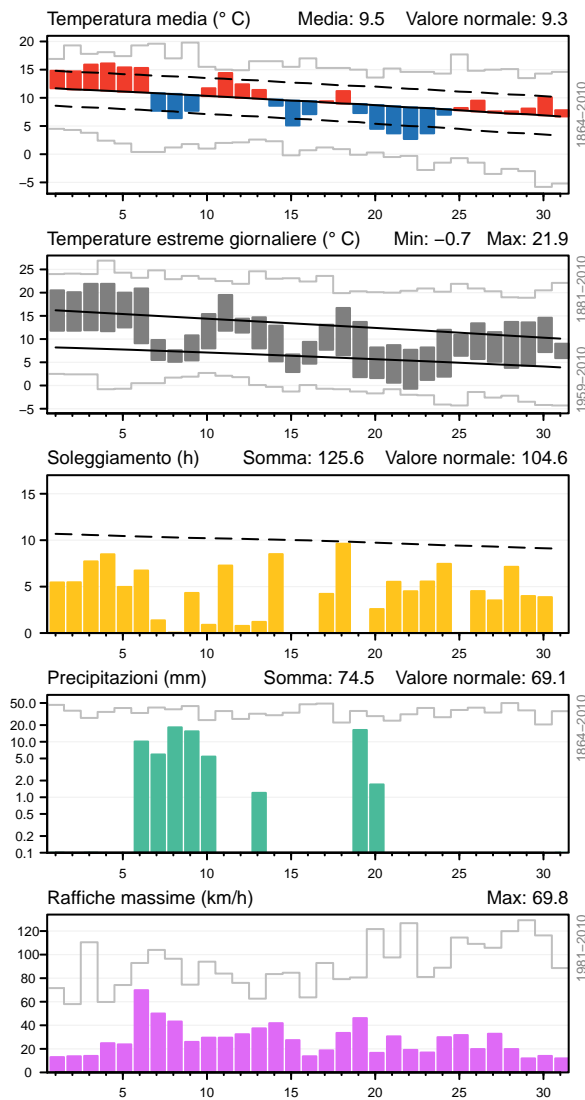
Bern / Zollikofen (553 m) Ottobre 2011



© MeteoSvizzera

08.11.2011 10:46

Zürich / Fluntern (556 m) Ottobre 2011

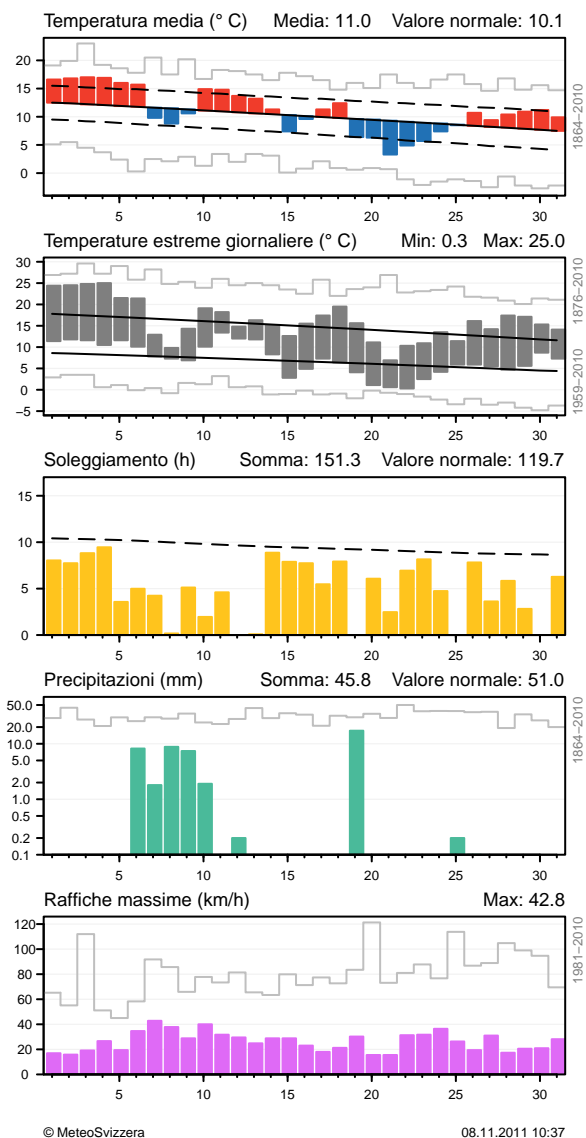


© MeteoSvizzera

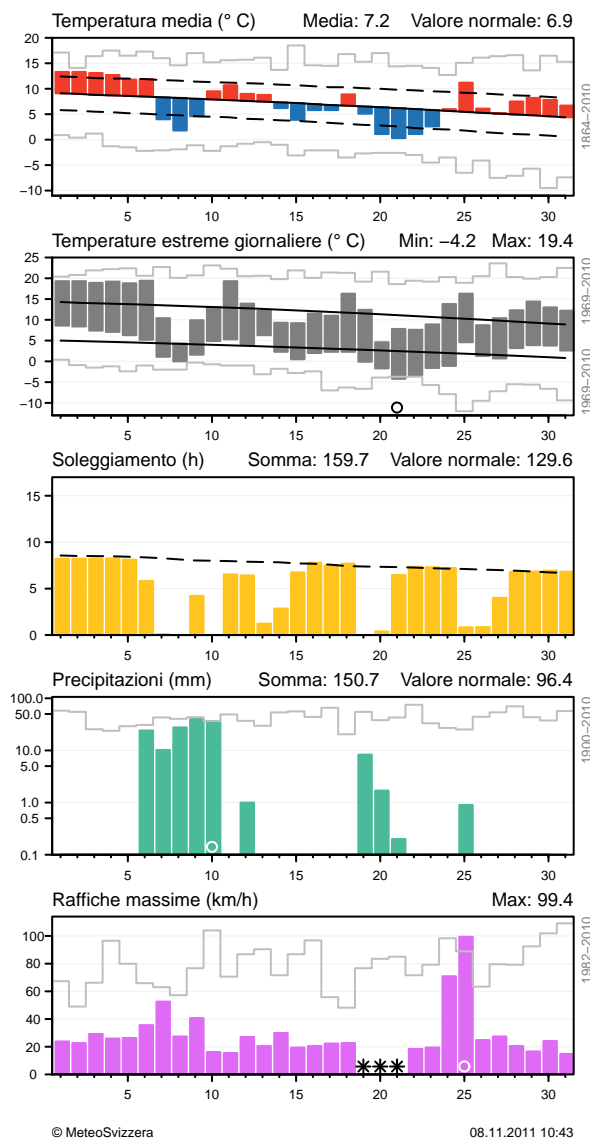
08.11.2011 10:33

Andamento giornaliero della temperatura (media e massima/minima), soleggiamento, precipitazioni e vento (raffiche) alle stazioni di Berna e Zurigo. Per la temperatura media, nel grafico è evidenziato lo scarto positivo o negativo dalla norma 1961-1990, mentre per gli estremi è messa in risalto l'escursione dei valori. Inoltre, per i parametri rilevati, sono segnalati anche eventuali valori primato (che possono avere periodi di riferimento variabili). Un primato giornaliero è indicato con [O], un primato mensile con [●]. I valori mancanti sono contrassegnati con [★]. Spiegazioni dettagliate per l'interpretazione dei grafici sono riportate in coda al resoconto.

Basel / Binningen (316 m) Ottobre 2011

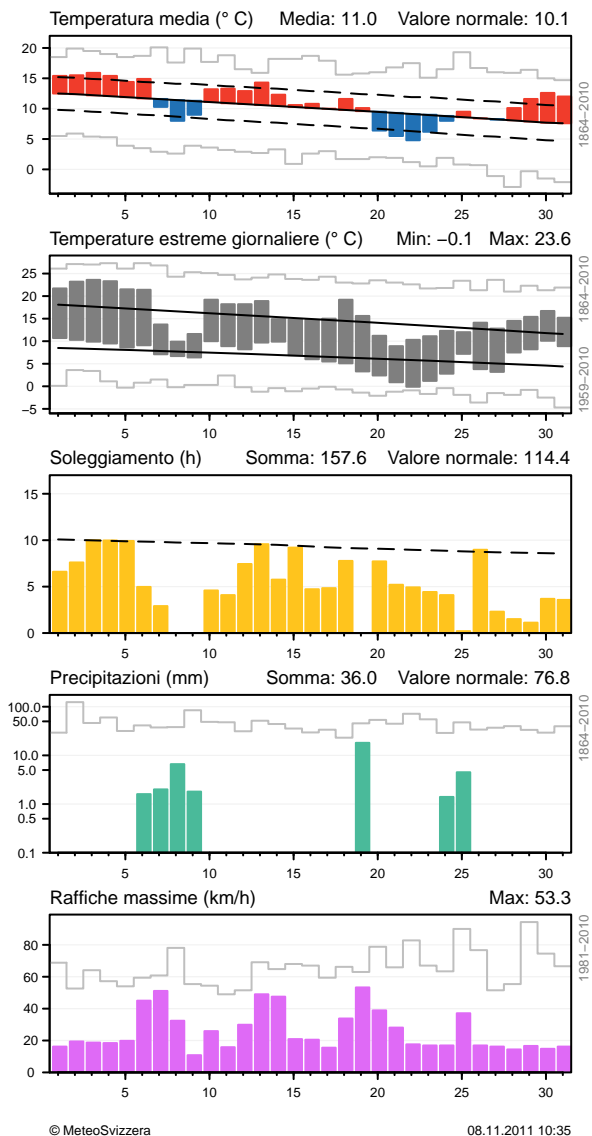


Engelberg (1036 m) Ottobre 2011

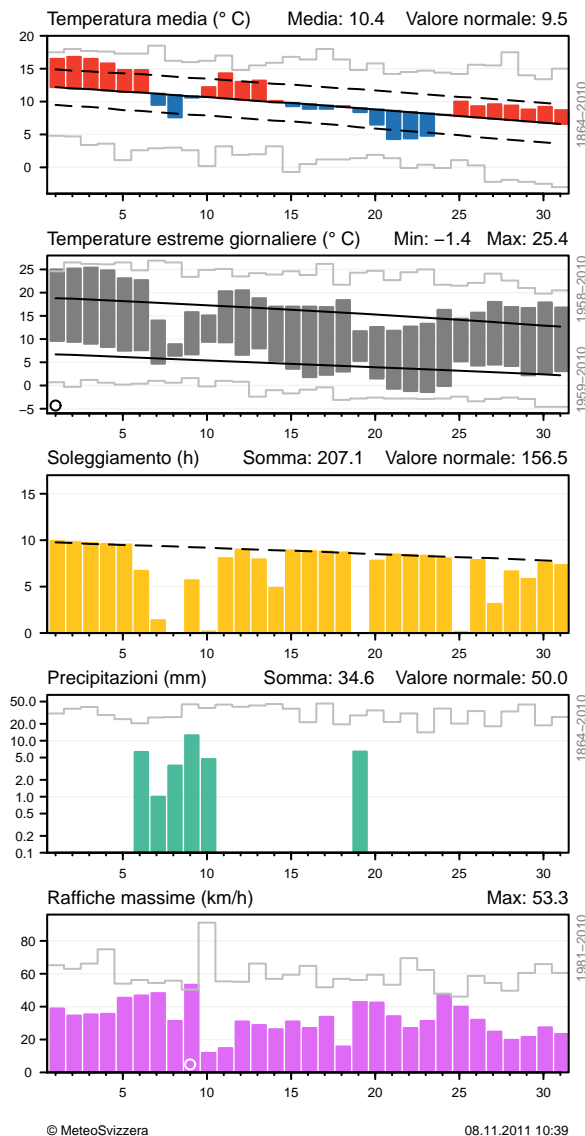


Andamento giornaliero della temperatura (media e massima/minima), soleggiamento, precipitazioni e vento (raffiche) alle stazioni di Basilea e Engelberg. Per la temperatura media, nel grafico è evidenziato lo scarto positivo o negativo dalla norma 1961-1990, mentre per gli estremi è messa in risalto l'escursione dei valori. Inoltre, per i parametri rilevati, sono segnalati anche eventuali valori primato (che possono avere periodi di riferimento variabili). Un primato giornaliero è indicato con [O], un primato mensile con [●]. I valori mancanti sono contrassegnati con [★]. Spiegazioni dettagliate per l'interpretazione dei grafici sono riportate in coda al resoconto.

Genève-Cointrin (420 m) Ottobre 2011

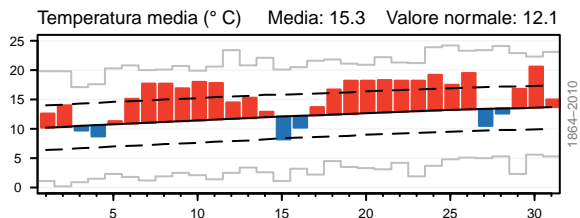


Sion (482 m) Ottobre 2011



Andamento giornaliero della temperatura (media e massima/minima), soleggiamento, precipitazioni e vento (raffiche) alle stazioni di Ginevra e Sion. Per la temperatura media, nel grafico è evidenziato lo scarto positivo o negativo dalla norma 1961-1990, mentre per gli estremi è messa in risalto l'escursione dei valori. Inoltre, per i parametri rilevati, sono segnalati anche eventuali valori primato (che possono avere periodi di riferimento variabili). Un primato giornaliero è indicato con [O], un primato mensile con [●]. I valori mancanti sono contrassegnati con [★]. Spiegazioni dettagliate per l'interpretazione dei grafici sono riportate in coda al resoconto.

Spiegazioni per l'interpretazione dei grafici delle stazioni



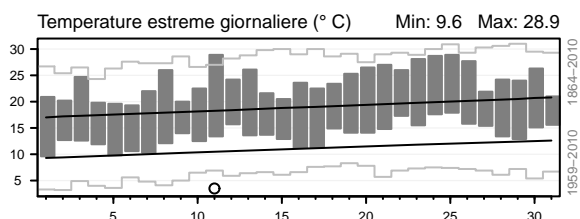
Colonne rosse/blu: temperature giornaliere sopra, risp. sotto i valori normali.

Linea grigia a gradini in alto: temperatura massima del giorno corrispondente dall'inizio della serie dei dati.

Linee nere tratteggiate: deviazione standard (= variazione media) della temperatura giornaliera per il periodo di riferimento (1961-1990).

Linea nera: valore medio della temperatura giornaliera del rispettivo giorno durante per il periodo di riferimento (1961-1990).

Linea grigia a gradini in basso: temperatura minima del giorno corrispondente dall'inizio della serie dei dati



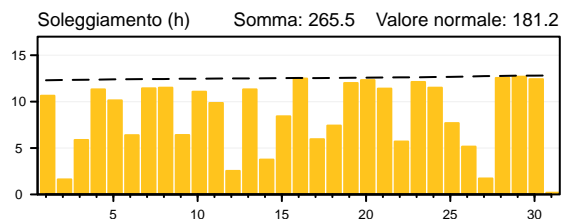
Colonne grigie: temperatura massima e minima di ogni giorno (limite superiore/inferiore delle colonne)

Linea grigia a gradini in alto: temperatura massima del giorno corrispondente dall'inizio della serie dei dati.

Linea nera in alto: temperatura massima media del rispettivo giorno per il periodo di riferimento (1961-1990).

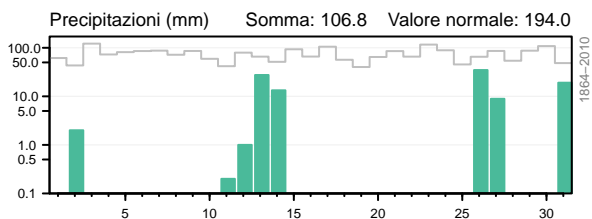
Linea nera in basso: temperatura minima media del rispettivo giorno per il periodo di riferimento (1961-1990).

Linea grigia a gradini in basso: temperatura minima del giorno corrispondente dall'inizio della serie dei dati.



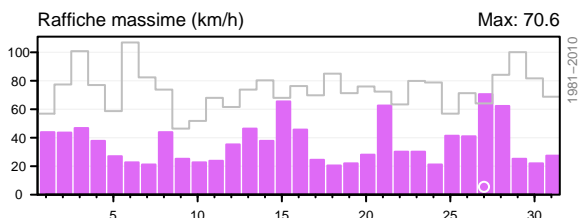
Colonne gialle: ore di sole giornaliere

Linea nera tratteggata: soleggiamento giornaliero massimo possibile con cielo sempre sereno.



Colonne verdi: precipitazioni giornaliere.

Linea grigia a gradini: precipitazione più alta del giorno corrispondente dall'inizio della serie dei dati.



Colonne viola: raffica massima giornaliera.

Linea grigia a gradini: raffica giornaliera più alta del giorno corrispondente dall'inizio della serie dei dati.



Servizio climatologico MeteoSvizzera, 09 novembre 2011

Il bollettino del clima può essere riprodotto senza limitazioni con la dicitura "Fonte: MeteoSvizzera".

Internet: http://www.meteoschweiz.admin.ch/web/it/clima/clima_oggi/rapporti_mensili.html

Citazione

MeteoSvizzera 2011: Bollettino del clima Ottobre 2011. Locarno-Monti.

MeteoSvizzera
Via ai Monti 146
CH-6605 Locarno Monti

T +41 91 756 23 11
www.meteosvizzera.ch

MeteoSchiweiz
Krähbühlstrasse 58
CH-8044 Zürich

T +41 44 256 91 11
www.meteoschiweiz.ch

MeteoSchiweiz
Flugwetterzentrale
CH-8060 Zürich-Flughafen

T +41 43 816 20 10
www.meteoswiss.ch

MétéoSuisse
7bis, av. de la Paix
CH-1211 Genève 2

T +41 22 716 28 28
www.meteosuisse.ch

MétéoSuisse
Chemin de l'Aérologie
CH-1530 Payerne

T +41 26 662 62 11
www.meteosuisse.ch