

MeteoSvizzera

Bollettino del clima Maggio 2012

12 giugno 2012

Il mese di maggio 2012 è risultato più caldo della norma 1961-1990 di 1,5 fino a 2,0 °C. Le stazioni di MeteoSvizzera, in particolare dell'Altopiano e del Giura, hanno inoltre registrato un soleggiamento abbondante, mentre le precipitazioni hanno mostrato una distribuzione più irregolare con valori sotto la media soprattutto in vaste parti dei Grigioni.

Precipitazioni abbondanti all'inizio del mese al sud

All'inizio del mese correnti meridionali hanno convogliato aria piuttosto mite e umida verso le Alpi. Il 1° maggio al sud sono caduti fino a 30-40 mm di acqua, mentre tra il 4 e il 6 sul Ticino centrale si sono misurati da 60 a 90 mm, con una punta di 105 mm a Magadino. Al nord delle Alpi il tempo è invece stato più soleggiato con temperature massime oltre i 20 °C ma anche qualche rovescio e temporale isolato.

Al nord giorno tropicale, poi calo a picco della temperatura

L'8 maggio sull'Europa centrale si sono stabiliti venti sudoccidentali che hanno convogliato aria viepiù calda verso il centro del Continente. Il 10 e l'11 al nord delle Alpi il tempo è così diventato prettamente estivo, con massime dapprima tra 25 e 28 °C, poi da 27 fino a 29 °C e punte anche oltre 30 °C (giorno tropicale). Il primato delle stazioni di MeteoSvizzera spetta a Delémont con 31,8 °C, mentre a Vaduz sono stati raggiunti 31,4 °C e oltre 30 °C anche a Coira, Bad Ragaz e Basilea. Se con favonio nella valle del Reno saltuariamente si registra qualche giorno tropicale nella prima metà di maggio, sull'Altopiano temperature così elevate sono inusuali per la stagione e bisogna risalire al 14 maggio 1960 per trovare dei valori simili. La radiosonda lanciata da Payerne alle ore 14 dell'11 ha rilevato la quota dell'isoterma di zero gradi a 4140 m slm, ciò che in 40 anni di misurazioni è il valore più alto presente nelle statistiche della prima metà di maggio.

Nella notte tra l'11 e il 12 aria polare fredda ha invece invaso il continente e il 12 la temperatura è calata in modo continuo durante la giornata, con il valore massimo non oltre 10-12 °C, cioè circa 18 °C in meno del giorno precedente. Lo sbalzo termico è stato ulteriormente accentuato a livello epidermico dal contrasto tra l'abbondante soleggiamento dell'11 e il tempo grigio e umido del 12. Il limite delle neviccate è sceso sotto 2000 m di quota e il mattino del 13 nella Svizzera nordorientale si è rilevata una temperatura di soli 5-7 °C. Dopo aver invaso la Svizzera tedesca, l'aria polare si è spostata solo lentamente e in maniera più contenuta verso ovest e verso sud. La temperatura nella Svizzera occidentale e soprattutto sul versante sudalpino non è perciò scesa in maniera così drastica.



Breve ritorno dell'inverno attorno a metà mese

Dal 13 al 15 maggio in tutta la Svizzera il tempo è stato generalmente soleggiato, anche se con temperature leggermente sotto la norma e con gelo locale sul versante nordalpino e nel Vallese. Nel corso del 15 è nuovamente affluita aria polare, convogliata verso le Alpi direttamente dal mare del Nord da veloci correnti settentrionali. In pianura al nord le raffiche di vento hanno raggiunto punte di 55 fino a 85 km/h, localmente anche oltre 90 km/h nelle regioni nordorientali, e oltre 100 km/h sulle creste. Al sud delle Alpi si è invece avuto una fase di favonio, mentre il nord, oltre che dal vento, è stato toccato da precipitazioni estese e localmente intense con un calo delle nevicate temporaneamente fin verso 600 m di quota. Ad Arosa sono stati misurati 16 cm di neve fresca, all'Urnerboden 30 cm e in pianura si sono verificati alcuni temporali con neve granulosa. Il 16 maggio la temperatura massima sull'Altopiano ha superato di poco i 10 °C, mentre nelle valli nordalpine si sono rilevati solo 5-9 °C. Nella notte sul 17 maggio il cielo si è invece rasserenato e in particolare sull'Altopiano occidentale si è formato un forte gelo al suolo con un minimo di -5,8 °C misurati alla stazione di Mühleberg a 5 cm sopra il terreno. Al sud il termometro si è fermato a +0,6 °C (stazione di Stabio).

Precipitazioni sostenute poi una fine del mese soleggiata

Dal 20 al 23 una zona depressionaria ha attraversato l'Europa da ovest a est, interessando anche la Svizzera con precipitazioni cospicue su buona parte del Paese. Queste hanno incominciato il 20 al sud, il giorno dopo all'ovest e si sono concluse il 23 all'est. Nel Vallese e nei Grigioni i quantitativi raccolti sono stati modesti, per il resto sono stati registrati valori tra 30 e 50 mm al nord e nel Sopraceneri e tra 50 e 90 mm nel Sottoceneri.

Il 24 sul Continente si è invece instaurato un vasto anticiclone che ha portato tempo ben soleggiato e con temperature estive in tutta la Svizzera, nonostante qualche rovescio e temporale locale. Il 24 le temperature massime hanno superato i 25 °C al nord e toccato i 30 °C al sud e nel Vallese. Nei giorni seguenti le massime sono restare tra 21 e 25 °C.

Bilancio del mese

Rispetto alla norma 1961-1990, maggio è stato tra 1,5 e 2,5 °C più caldo del normale a seconda della regione. Anche il soleggiamento ha superato la media, in particolare al sud, in pianura al nord delle Alpi e nel Giura. Le precipitazioni hanno avuto un andamento irregolare, peraltro tipico per la stagione, e localmente fortemente deficitarie. Lo scarto negativo più importante è stato rilevato nella bassa Engadina e nella valle di Monastero dove è stato raccolto solo un quarto circa dei quantitativi normali. Precipitazioni nella norma o superiori si sono verificate invece nella regione del lago di Ginevra e localmente nel Giura, Prealpi e Vallese. Nel Ticino centrale e meridionale si è rilevato tra l'80-90% della norma, nel Ticino settentrionale tra attorno al 50-60%.



Valori mensili di stazioni scelte della rete di MeteoSvizzera paragonati alla norma.

stazione	altitud. m	temperatura (°C)			soleggiamento (h)			precipitazioni (mm)		
		media	norma	deviaz.	somma	norma	%	somma	norma	%
Bern	553	13.7	11.5	2.2	241	174	138	82	108	75
Zürich	556	14.2	12.1	2.1	225	166	136	111	103	107
Genève	420	15.1	13.0	2.1	251	181	139	76	77	99
Basel	316	15.5	13.1	2.4	216	171	126	67	84	79
Engelberg	1036	11.1	9.0	2.1	158	145	109	134	140	96
Sion	482	16.1	13.7	2.4	250	208	120	47	41	114
Lugano	273	16.2	14.5	1.7	225	181	125	164	194	84
Samedan	1709	6.9	5.5	1.4	187	156	120	37	80	46

norma Media pluriennale 1961-1990

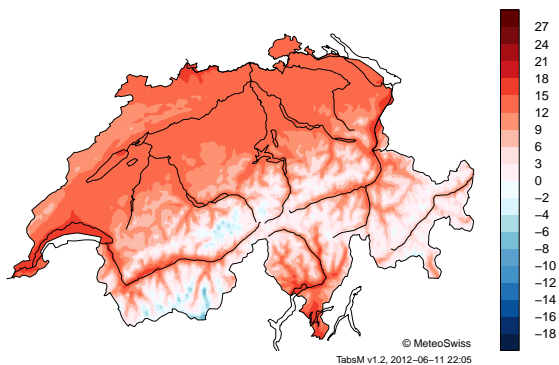
deviaz. Deviazione della temperatura dalla norma

% Percentuale rispetto alla norma (norma=100%)

Temperatura, precipitazioni e soleggiamento, Maggio 2012

Valori rilevati

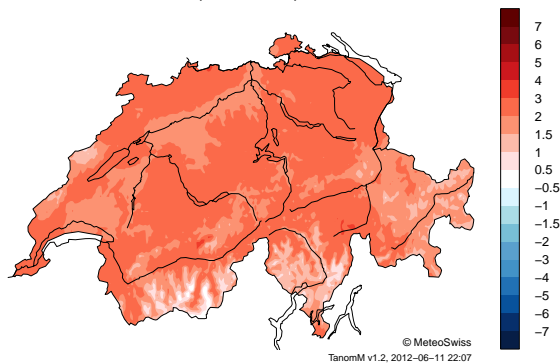
Temperatura media mensile (°C)



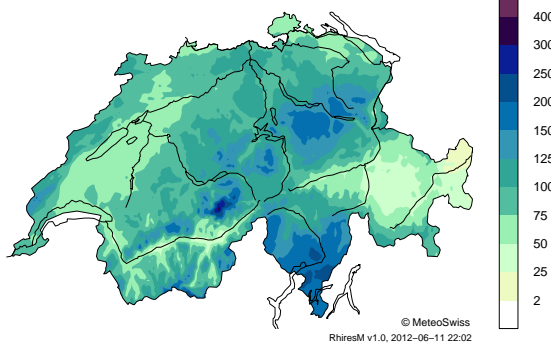
Deviazione dalla norma

Deviazione della temperatura mensile dalla norma

(Ref. 1961-1990)

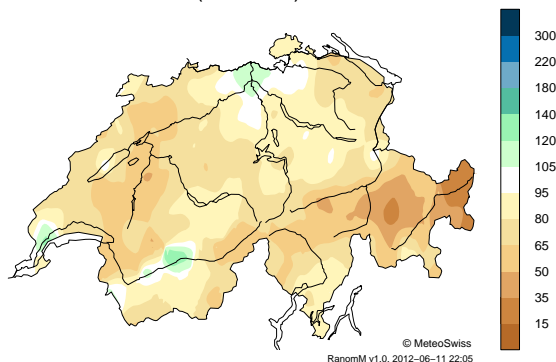


Precipitazioni mensili (mm)

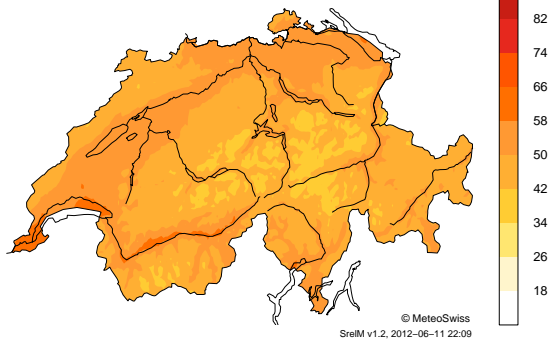


Precipitazioni mensili in % della norma

(Ref. 1961-1990)

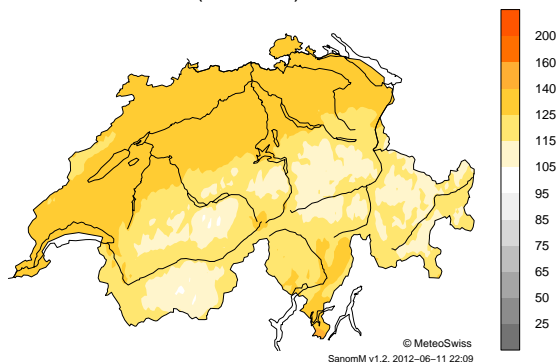


% del soleggiamento mensile possibile



Soleggiamento mensile in % della norma

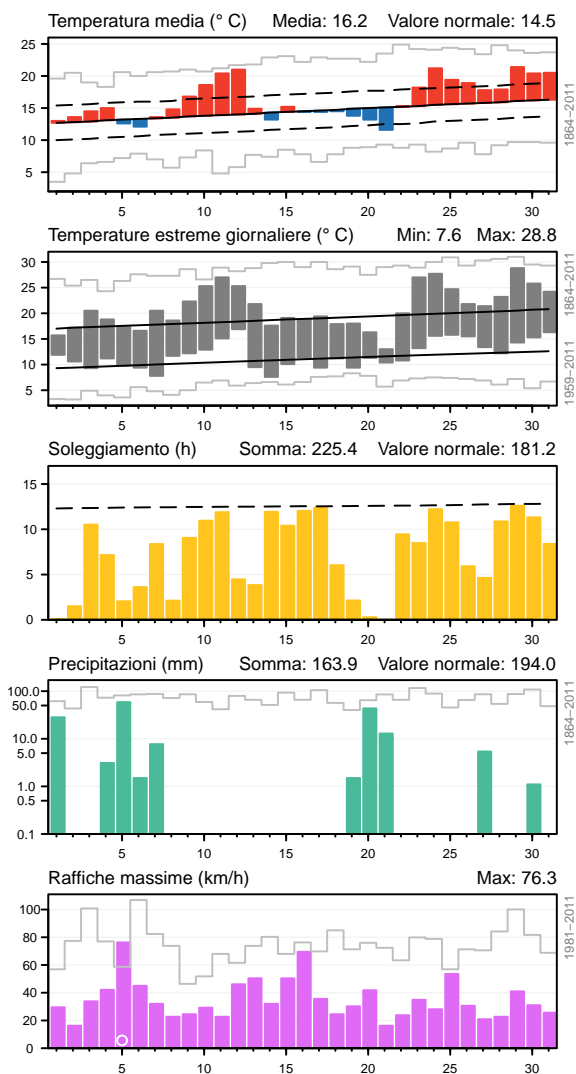
(Ref. 1961-1990)



Distribuzione della temperatura, precipitazioni e soleggiamento per il mese considerato. Sono riportati i valori rilevati (a sinistra) e le rispettive deviazioni dalla norma 1961-1990 (a destra).

Andamento del tempo nel mese di Maggio 2012

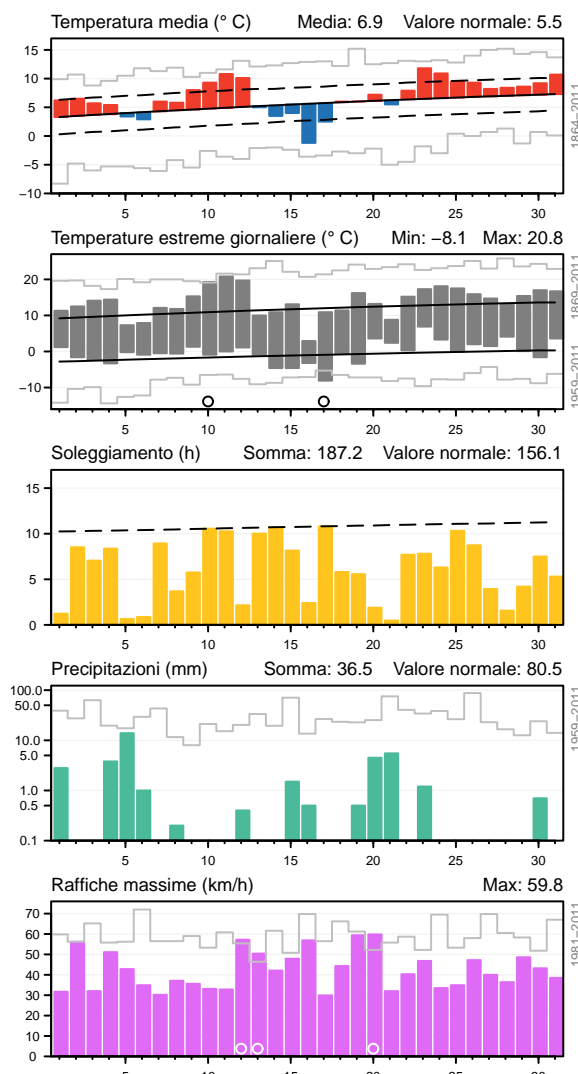
Lugano (273 m)
Maggio 2012



© MeteoSvizzera

12.06.2012 10:41

Samedan (1709 m)
Maggio 2012

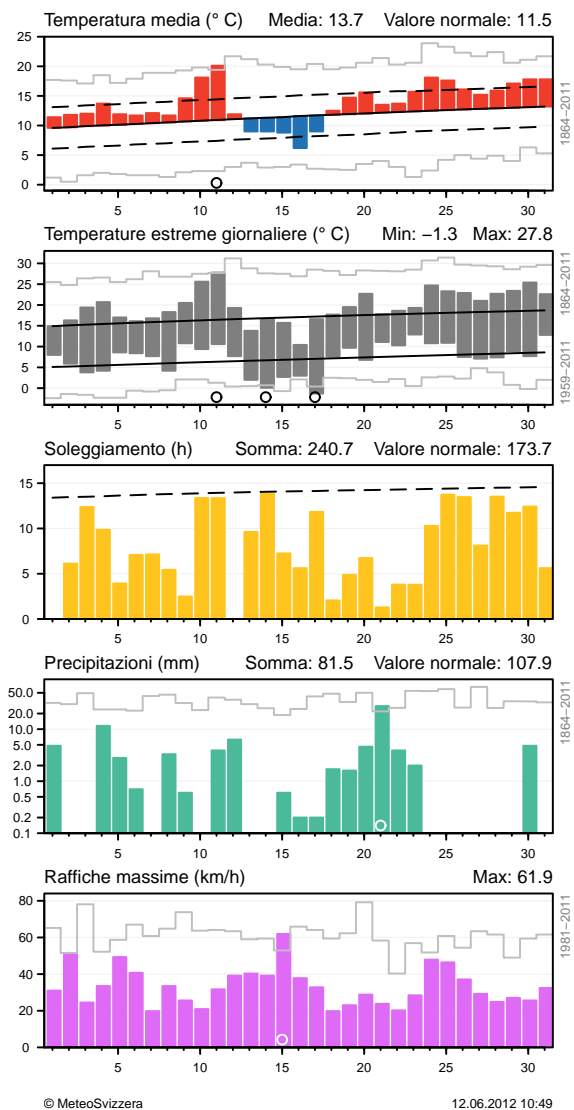


© MeteoSvizzera

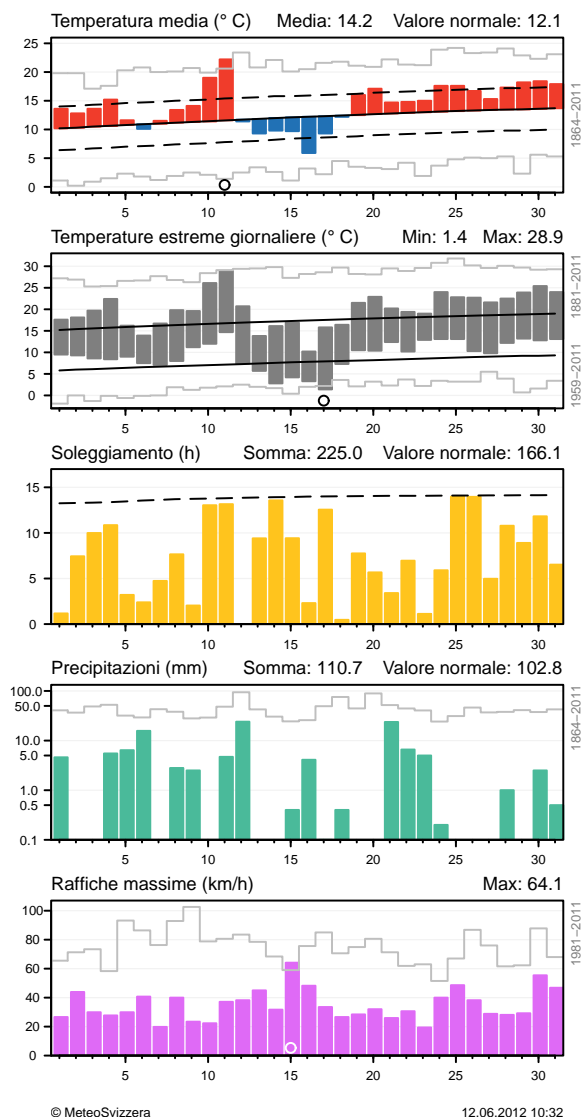
12.06.2012 10:46

Andamento giornaliero della temperatura (media e massima/minima), soleggiamento, precipitazioni e vento (raffiche) alle stazioni di Lugano e Samedan. Per la temperatura media, nel grafico è evidenziato lo scarto positivo o negativo dalla norma 1961-1990, mentre per gli estremi è messa in risalto l'escursione dei valori. Inoltre, per i parametri rilevati, sono segnalati anche eventuali valori primato (che possono avere periodi di riferimento variabili). Un primato giornaliero è indicato con [O], un primato mensile con [●]. I valori mancanti sono contrassegnati con [★]. Spiegazioni dettagliate per l'interpretazione dei grafici sono riportate in coda al resoconto.

Bern / Zollikofen (553 m) Maggio 2012

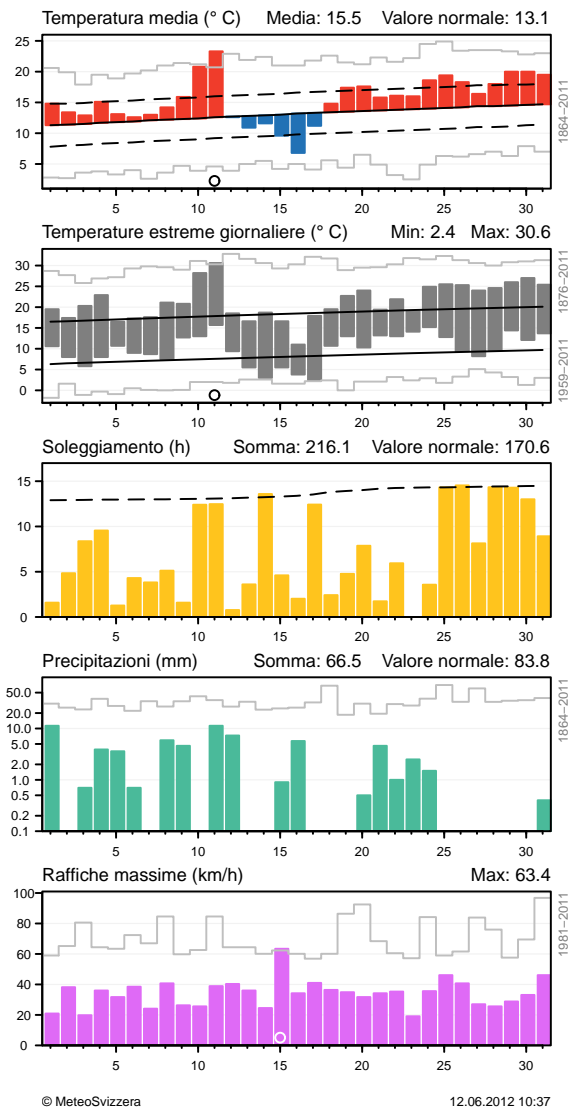


Zürich / Fluntern (556 m) Maggio 2012

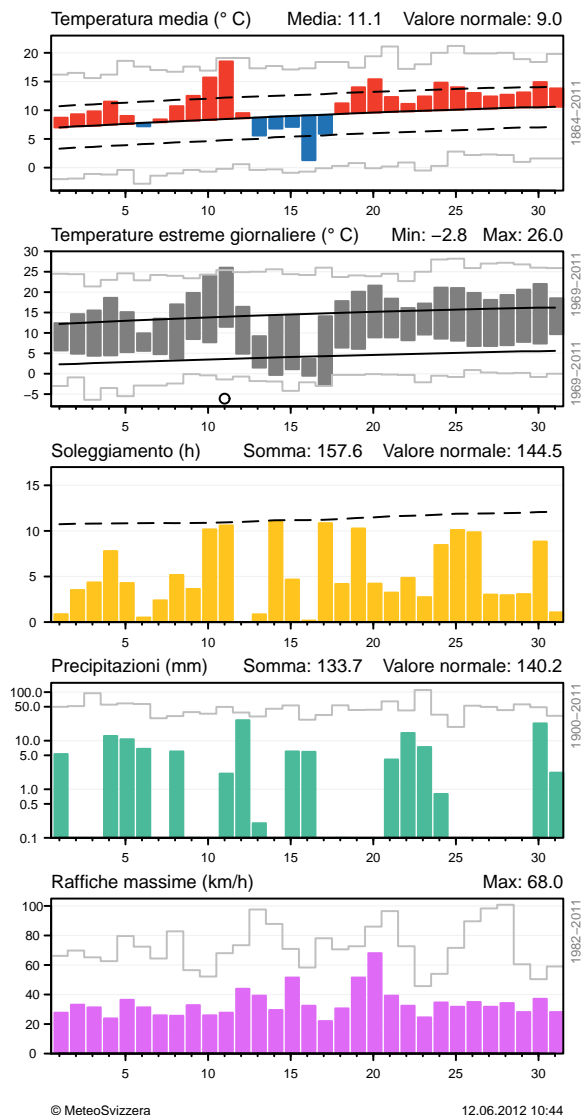


Andamento giornaliero della temperatura (media e massima/minima), soleggiamento, precipitazioni e vento (raffiche) alle stazioni di Berna e Zurigo. Per la temperatura media, nel grafico è evidenziato lo scarto positivo o negativo dalla norma 1961-1990, mentre per gli estremi è messa in risalto l'escursione dei valori. Inoltre, per i parametri rilevati, sono segnalati anche eventuali valori primato (che possono avere periodi di riferimento variabili). Un primato giornaliero è indicato con [●], un primato mensile con [●]. I valori mancanti sono contrassegnati con [★]. Spiegazioni dettagliate per l'interpretazione dei grafici sono riportate in coda al resoconto.

Basel / Binningen (316 m) Maggio 2012

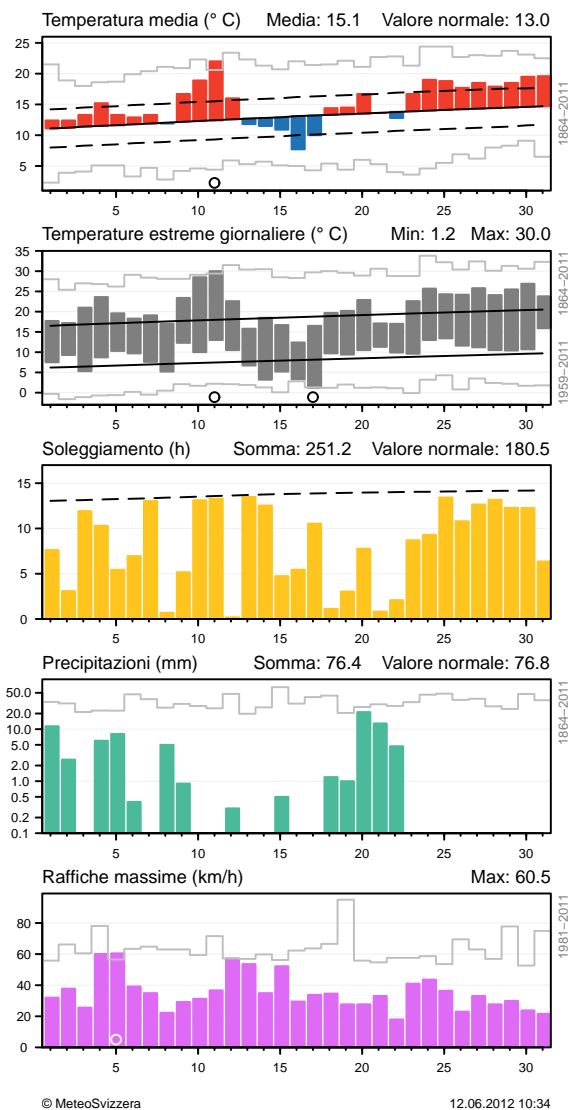


Engelberg (1036 m) Maggio 2012

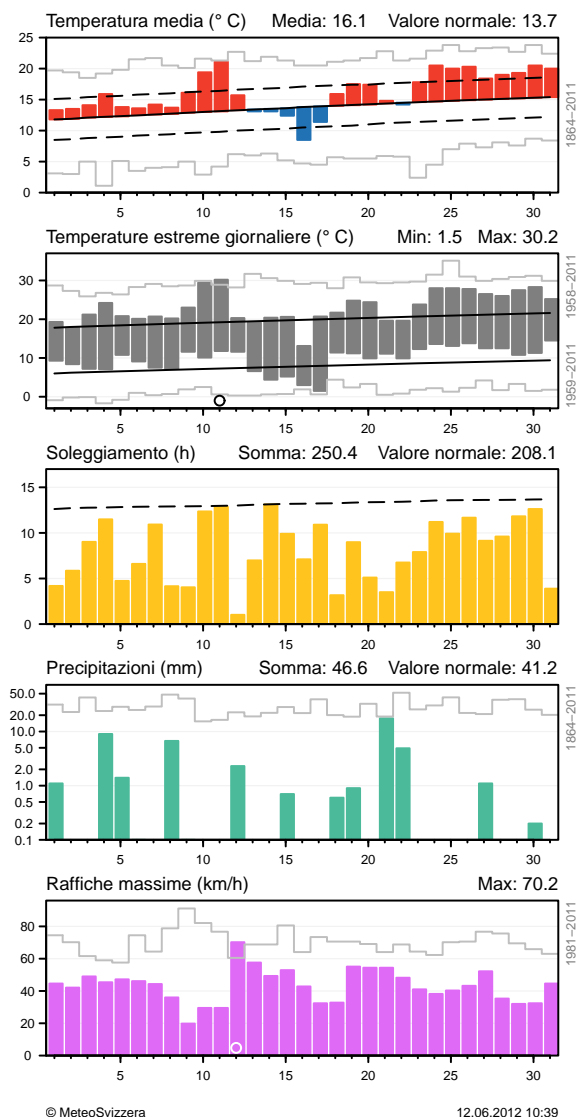


Andamento giornaliero della temperatura (media e massima/minima), soleggiamento, precipitazioni e vento (raffiche) alle stazioni di Basilea e Engelberg. Per la temperatura media, nel grafico è evidenziato lo scarto positivo o negativo dalla norma 1961-1990, mentre per gli estremi è messa in risalto l'escursione dei valori. Inoltre, per i parametri rilevati, sono segnalati anche eventuali valori primato (che possono avere periodi di riferimento variabili). Un primato giornaliero è indicato con [O], un primato mensile con [●]. I valori mancanti sono contrassegnati con [★]. Spiegazioni dettagliate per l'interpretazione dei grafici sono riportate in coda al resoconto.

Genève–Cointrin (420 m) Maggio 2012

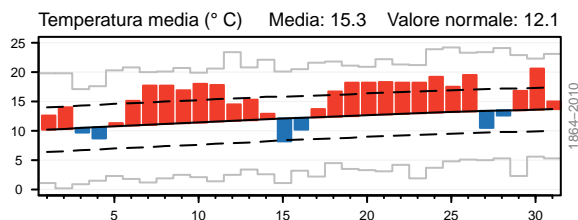


Sion (482 m) Maggio 2012



Andamento giornaliero della temperatura (media e massima/minima), soleggiamento, precipitazioni e vento (raffiche) alle stazioni di Ginevra e Sion. Per la temperatura media, nel grafico è evidenziato lo scarto positivo o negativo dalla norma 1961-1990, mentre per gli estremi è messa in risalto l'escursione dei valori. Inoltre, per i parametri rilevati, sono segnalati anche eventuali valori primato (che possono avere periodi di riferimento variabili). Un primato giornaliero è indicato con [O], un primato mensile con [●]. I valori mancanti sono contrassegnati con [★]. Spiegazioni dettagliate per l'interpretazione dei grafici sono riportate in coda al resoconto.

Spiegazioni per l'interpretazione dei grafici delle stazioni



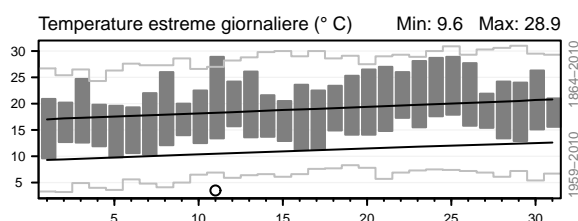
Colonne rosse/blu: temperature giornaliere sopra, risp. sotto i valori normali.

Linea grigia a gradini in alto: temperatura media più alta del giorno corrispondente dall'inizio della serie dei dati.

Linee nere tratteggiate: deviazione standard (= variazione media) della temperatura giornaliera per il periodo di riferimento (1961-1990).

Linea nera: valore medio della temperatura giornaliera del rispettivo giorno durante per il periodo di riferimento (1961-1990).

Linea grigia a gradini in basso: temperatura media più bassa del giorno corrispondente dall'inizio della serie dei dati



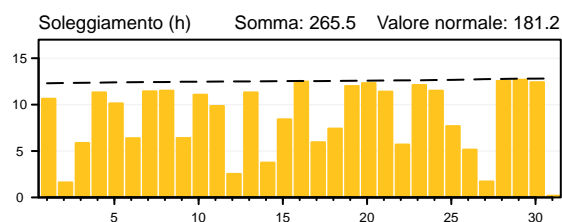
Colonne grigie: temperatura massima e minima di ogni giorno (limite superiore/inferiore delle colonne)

Linea grigia a gradini in alto: temperatura massima più alta del giorno corrispondente dall'inizio della serie dei dati.

Linea nera in alto: temperatura massima media del rispettivo giorno per il periodo di riferimento (1961-1990).

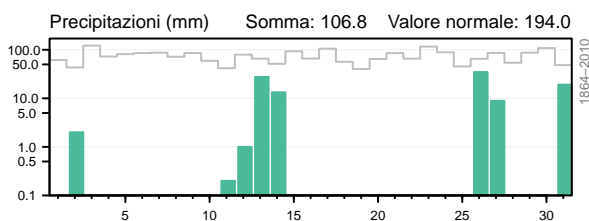
Linea nera in basso: temperatura minima media del rispettivo giorno per il periodo di riferimento (1961-1990).

Linea grigia a gradini in basso: temperatura minima più bassa del giorno corrispondente dall'inizio della serie dei dati.



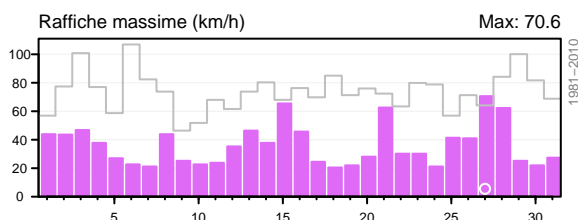
Colonne gialle: ore di sole giornaliere

Linea nera tratteggiata: soleggiamento giornaliero massimo possibile con cielo sempre sereno.



Colonne verdi: precipitazioni giornaliere.

Linea grigia a gradini: precipitazione più alta del giorno corrispondente dall'inizio della serie dei dati.



Colonne viola: raffica massima giornaliera.

Linea grigia a gradini: raffica giornaliera più alta del giorno corrispondente dall'inizio della serie dei dati.



MeteoSvizzera, 12 giugno 2012

Il bollettino del clima può essere riprodotto senza limitazioni con la dicitura “Fonte: MeteoSvizzera”.

Internet: http://www.meteoschweiz.admin.ch/web/it/clima/clima_oggi/rapporti_mensili.html

Citazione

MeteoSvizzera 2012: Bollettino del clima Maggio 2012. Locarno-Monti.

MeteoSvizzera
Via ai Monti 146
CH-6605 Locarno Monti

T +41 91 756 23 11
www.meteosvizzera.ch

MeteoSchiweiz
Krähbühlstrasse 58
CH-8044 Zürich

T +41 44 256 91 11
www.meteoschiweiz.ch

MeteoSchiweiz
Flugwetterzentrale
CH-8060 Zürich-Flughafen

T +41 43 816 20 10
www.meteoswiss.ch

MétéoSuisse
7bis, av. de la Paix
CH-1211 Genève 2

T +41 22 716 28 28
www.meteosuisse.ch

MétéoSuisse
Chemin de l'Aérologie
CH-1530 Payerne

T +41 26 662 62 11
www.meteosuisse.ch