

MeteoSvizzera

Bollettino del clima Primavera 2012

12 giugno 2012

In base alle stazioni di rilevamento di MeteoSvizzera, la primavera 2012 ha fatto registrare uno scarto termico di rilievo rispetto alla norma 1961-1990. Infatti, la media è stata generalmente superata di 2 fino a 2,5 °C, mentre le precipitazioni sono per lo più risultate deficitarie. Il soleggiamento è risultato sensibilmente sopra la norma in particolare sul versante nordalpino.

Notevole scarto positivo della temperatura

Con uno scarto positivo tra 2 e 2,5 °C, a livello nazionale la primavera 2012 si situa tra le 6 primavere più calde dall'inizio dei rilevamenti sistematici nel 1864. Il mese di marzo vi ha contribuito in maniera predominante con un'eccedenza termica che al sud ha localmente superato i 5 °C e anche al nord ha raggiunto in alcune regioni i 4,5 °C. Lo scarto di aprile è stato contenuto, mentre in maggio la temperatura mensile ha ancora superato la norma 1960-1991 di 2 fino a 2,5 °C.

Precipitazioni per lo più deficitarie

Nella maggior parte delle regioni della Svizzera le precipitazioni sono restate sotto la media pluriennale di riferimento. Il deficit è da attribuire in particolare al mese di marzo molto asciutto, l'aprile al sud e all'ovest è invece stato nettamente più bagnato del normale, mentre maggio ha portato precipitazioni superiori alla norma solo al sud delle Alpi. Le zone più asciutte sono risultate l'alto Vallese e parte della regione del lago Bodanico con quantitativi tra il 50 e il 60% della media, mentre le più bagnate sono state il Ticino centrale e meridionale, la bassa Mesolcina e l'alta Engadina con valori generalmente tra il 100 e 120% della media, ma con punte localmente fin verso il 140%.

Primavera soleggiata

Anche per il soleggiamento, il contributo maggiore allo scarto positivo della primavera è stato dato da marzo, che ha fatto registrare valori da primato al nord delle Alpi. L'eccedenza di sole è stata un po' ridimensionata in aprile quando in particolare al sud e all'ovest il tempo è stato piuttosto grigio, mentre nel mese di maggio il soleggiamento è di nuovo stato abbondante. L'Altopiano è stata la regione con il soleggiamento più alto rispetto alla norma facendo registrare valori tra il 135 e il 140%, con una punta del 150% a San Gallo. Lo scarto più ridotto è stato rilevato nel Vallese, nei Grigioni e in Ticino con valori tra il 110 e 120%.





Valori stagionali di stazioni scelte della rete di MeteoSvizzera paragonati alla norma.

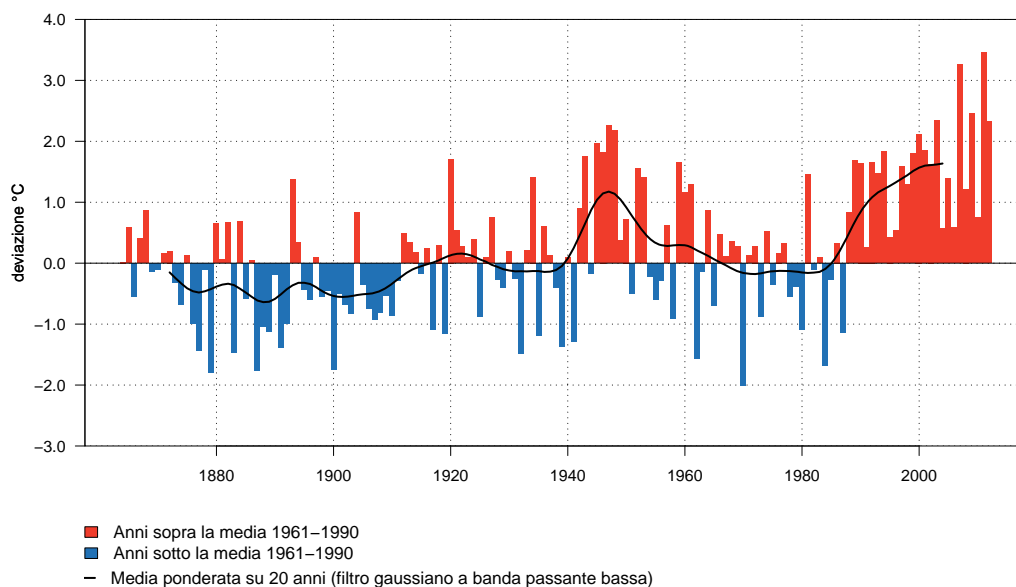
stazione	altitud. m	temperatura (°C)			soleggiamento (h)			precipitazioni (mm)		
		media	norma	deviaz.	somma	norma	%	somma	norma	%
Bern	553	9.6	7.5	2.1	620	450	138	207	261	79
Zürich	556	10.5	8.0	2.5	580	424	137	191	259	74
Genève	420	11.3	9.0	2.3	629	473	133	202	221	92
Basel	316	11.4	9.3	2.1	553	441	125	180	199	91
Engelberg	1036	7.1	4.8	2.3	475	394	121	286	365	78
Sion	482	12.0	9.5	2.5	663	559	119	108	124	87
Lugano	273	12.8	10.8	2.0	588	522	113	528	452	117
Samedan	1709	2.5	0.8	1.7	519	429	121	140	155	90

norma Media pluriennale 1961-1990

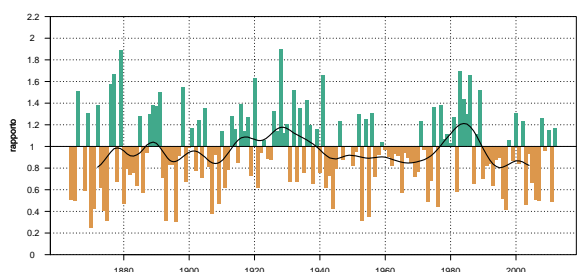
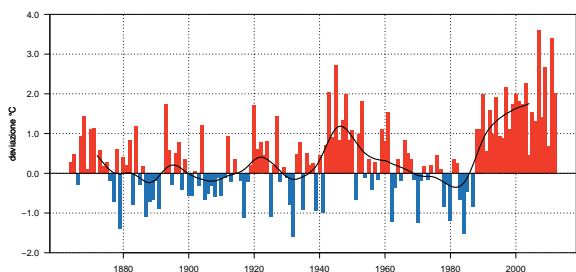
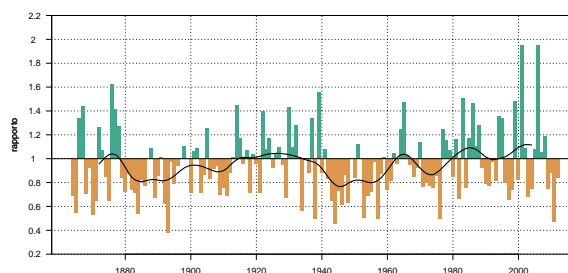
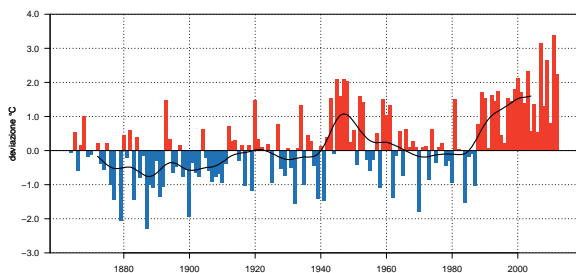
deviaz. Deviazione della temperatura dalla norma

% Percentuale rispetto alla norma (norma = 100%)

La Primavera 2012 a confronto con la norma



Deviazione della temperatura stagionale in Svizzera rispetto alla media pluriennale (norma 1961-1990). I valori sopra la media sono indicati in rosso, quelli al di sotto in blu. La curva nera mostra l'andamento della temperatura mediato su 20 anni.



■ Anni sopra la media 1961–1990
■ Anni sotto la media 1961–1990
— Media ponderata su 20 anni (filtro gaussiano a banda passante bassa)

■ Anni sopra la media 1961–1990
■ Anni sotto la media 1961–1990
— Media ponderata su 20 anni (filtro gaussiano a banda passante bassa)

Andamento pluriennale della temperatura stagionale (a sinistra) e delle precipitazioni stagionali (a destra) nella Svizzera nordalpina (in alto) e al sud delle Alpi (in basso). È rappresentata la deviazione dalla media pluriennale (norma 1961-1990). I valori termometrici sopra la media sono indicati in rosso, quelli al di sotto in blu, mentre per le precipitazioni i valori sopra la media sono in verde, quelli sotto in marrone. La curva nera mostra il rispettivo andamento mediato su 20 anni.



MeteoSvizzera, 12 giugno 2012

Il bollettino del clima può essere riprodotto senza limitazioni con la dicitura "Fonte: MeteoSvizzera".

Internet: http://www.meteoschweiz.admin.ch/web/it/clima/clima_oggi/rapporti_stagionali.html

Citazione

MeteoSvizzera 2012: Bollettino del clima Primavera 2012. Locarno-Monti.

MeteoSvizzera
Via ai Monti 146
CH-6605 Locarno Monti

T +41 91 756 23 11
www.meteosvizzera.ch

MeteoSchiweiz
Krähbühlstrasse 58
CH-8044 Zürich

T +41 44 256 91 11
www.meteoschiweiz.ch

MeteoSchiweiz
Flugwetterzentrale
CH-8060 Zürich-Flughafen

T +41 43 816 20 10
www.meteoswiss.ch

MétéoSuisse
7bis, av. de la Paix
CH-1211 Genève 2

T +41 22 716 28 28
www.meteosuisse.ch

MétéoSuisse
Chemin de l'Aérologie
CH-1530 Payerne

T +41 26 662 62 11
www.meteosuisse.ch