

MeteoSvizzera

Bollettino del clima Autunno 2012

10 dicembre 2012

L'autunno 2012 è risultato caldo in tutta la Svizzera, con gli scarti positivi più marcati in montagna. I quantitativi di precipitazioni raccolti dalle stazioni di misurazione di MeteoSvizzera hanno raggiunto valori per lo più superiori alla media, mentre è stato rilevato un soleggiamento stagionale generalmente inferiore ai valori di riferimento.

Molto mite a quote elevate

Le temperature medie sono risultate molto miti in tutta la Svizzera. Lo scarto positivo più grande è stato registrato ad alta quota nelle Alpi centrali e orientali, nella valle del Rodano e nelle zone di pianura del Ticino centrale e meridionale, con valori tra 1,4 e 2,4 °C sopra la norma 1961-1990. Nelle regioni al nord delle Alpi tipicamente interessate dalla nebbia e nelle valli superiori del pendio sudalpino sono stati registrati scarti di soli 0,5 fino a 0,8 °C oltre la norma. Il contributo più importante alle temperature elevate è stato dato dal mese di novembre con valori mensili di 1,5 fino a 3 °C sopra la norma 1961-1990.

Precipitazioni da normali fino a abbondanti

Nella maggior parte delle regioni del Paese l'autunno ha portato precipitazioni sopra la media, con valori tra il 110 e il 150 della norma 1961-1990. Sul Giura e sull'Altopiano occidentale è stato registrato lo scarto positivo più alto con quantitativi tra il 130 e il 180% della norma. Soltanto nel Vallese centrale e settentrionale le precipitazioni sono state leggermente inferiori alla norma. Le precipitazioni sono state deficitarie in ottobre nel Ticino, nel Vallese e nella regione del Lago Lemano, mentre fino a quasi alla fine di novembre sono state particolarmente scarse sul pendio nordalpino, nel Vallese e nel nord e centro dei Grigioni. Diverse invasioni di aria fredda hanno portato la neve già in settembre e ottobre fino a media quota nelle Alpi, con una punta fino a basse quote al nord alla fine di ottobre.

Soleggiamento leggermente inferiore alla norma

La presenza del sole durante l'autunno di quest'anno è generalmente risultata un po' inferiore al normale, con tutti e tre i mesi autunnali che hanno contribuito in misura più o meno uguale al deficit. Il deficit più marcato è stato registrato nel Giura e sul vicino Altopiano così come sul pendio sudalpino, con valori tra l'80 e il 95% rispetto alla norma. Valori sopra il 90% sono stati rilevati sulla parte occidentale del pendio nordalpino, nel Vallese e nei Grigioni, mentre la norma è stata raggiunta nella parte centrale e orientale del versante nordalpino e



sull'Altopiano orientale. Lungo le Prealpi da Lucerna fino a San Gallo, è invece stato rilevato uno scarto positivo con valori tra il 105 e il 115% della norma. Spiccano comunque due periodi di tempo particolarmente ben soleggiati, almeno in montagna e al sud: il primo dal 17 al 25 ottobre e il secondo dal 12 al 21 novembre. Sull'Altopiano invece, durante queste fasi di condizioni stabili, si è spesso avuto una compatta coltre di nebbia alta.

Valori stagionali di stazioni scelte della rete di MeteoSvizzera paragonati alla norma.

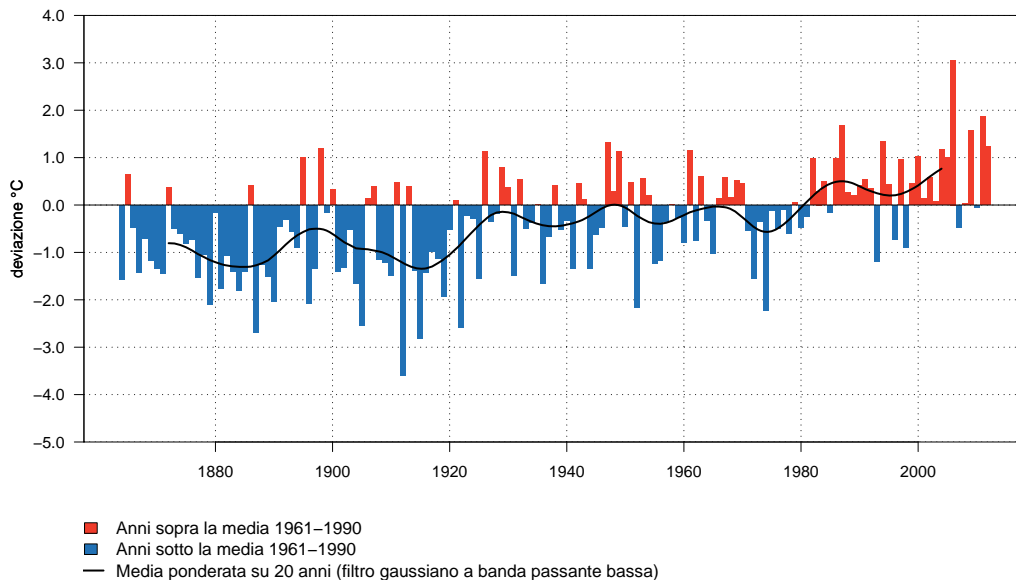
stazione	altitud. m	temperatura (°C)			soleggiamento (h)			precipitazioni (mm)		
		media	norma	deviaz.	somma	norma	%	somma	norma	%
Bern	553	9.4	8.3	1.1	331	356	93	348	238	146
Zürich	556	9.9	9.0	0.9	332	321	103	330	243	136
Genève	420	11.3	10.0	1.3	295	360	82	308	250	123
Basel	316	10.9	9.9	1.0	303	357	85	316	172	183
Engelberg	1036	7.6	6.4	1.2	323	334	97	387	317	122
Sion	482	11.3	9.2	2.1	455	451	101	144	148	97
Lugano	273	13.8	12.4	1.4	421	451	93	433	413	105
Samedan	1709	3.7	2.6	1.1	416	436	95	192	184	105

norma Media pluriennale 1961-1990

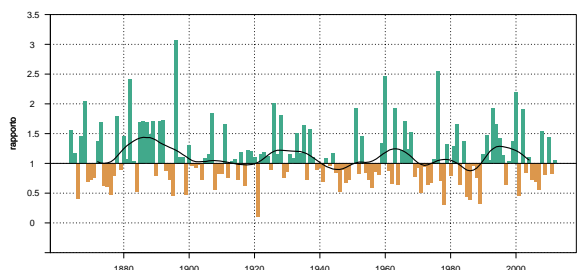
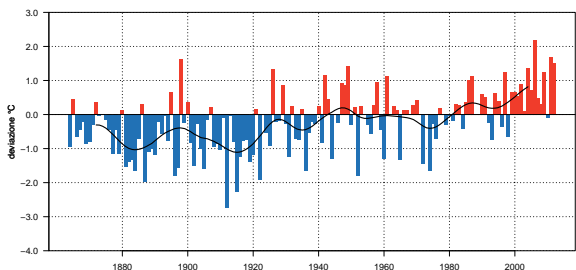
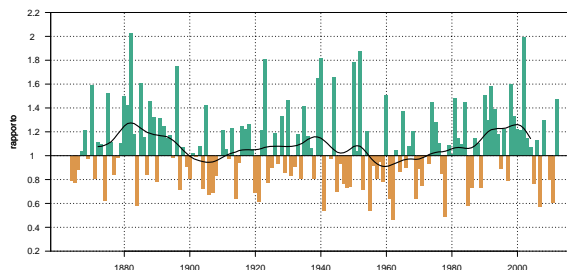
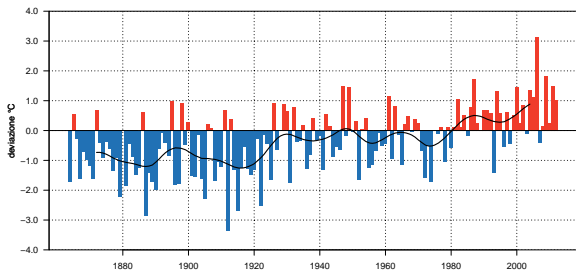
deviaz. Deviazione della temperatura dalla norma

% Percentuale rispetto alla norma (norma = 100%)

L'Autunno 2012 a confronto con la norma



Deviazione della temperatura stagionale in Svizzera rispetto alla media pluriennale (norma 1961-1990). I valori sopra la media sono indicati in rosso, quelli al di sotto in blu. La curva nera mostra l'andamento della temperatura mediato su 20 anni.



■ Anni sopra la media 1961–1990
■ Anni sotto la media 1961–1990
— Media ponderata su 20 anni (filtro gaussiano a banda passante bassa)

■ Anni sopra la media 1961–1990
■ Anni sotto la media 1961–1990
— Media ponderata su 20 anni (filtro gaussiano a banda passante bassa)

Andamento pluriennale della temperatura stagionale (a sinistra) e delle precipitazioni stagionali (a destra) nella Svizzera nordalpina (in alto) e al sud delle Alpi (in basso). È rappresentata la deviazione dalla media pluriennale (norma 1961-1990). I valori termometrici sopra la media sono indicati in rosso, quelli al di sotto in blu, mentre per le precipitazioni i valori sopra la media sono in verde, quelli sotto in marrone. La curva nera mostra il rispettivo andamento mediato su 20 anni.



MeteoSvizzera, 10 dicembre 2012

Il bollettino del clima può essere riprodotto senza limitazioni con la dicitura "Fonte: MeteoSvizzera".

Internet: http://www.meteoschweiz.admin.ch/web/it/clima/clima_oggi/rapporti_stagionali.html

Citazione

MeteoSvizzera 2012: Bollettino del clima Autunno 2012. Locarno-Monti.

MeteoSvizzera
Via ai Monti 146
CH-6605 Locarno Monti

T +41 91 756 23 11
www.meteosvizzera.ch

MeteoSchiweiz
Krähbühlstrasse 58
CH-8044 Zürich

T +41 44 256 91 11
www.meteoschiweiz.ch

MeteoSchiweiz
Flugwetterzentrale
CH-8060 Zürich-Flughafen

T +41 43 816 20 10
www.meteoswiss.ch

MétéoSuisse
7bis, av. de la Paix
CH-1211 Genève 2

T +41 22 716 28 28
www.meteosuisse.ch

MétéoSuisse
Chemin de l'Aérologie
CH-1530 Payerne

T +41 26 662 62 11
www.meteosuisse.ch